

มูลนิธิศรุมานาทร

สรุปการวิจัย เรื่อง

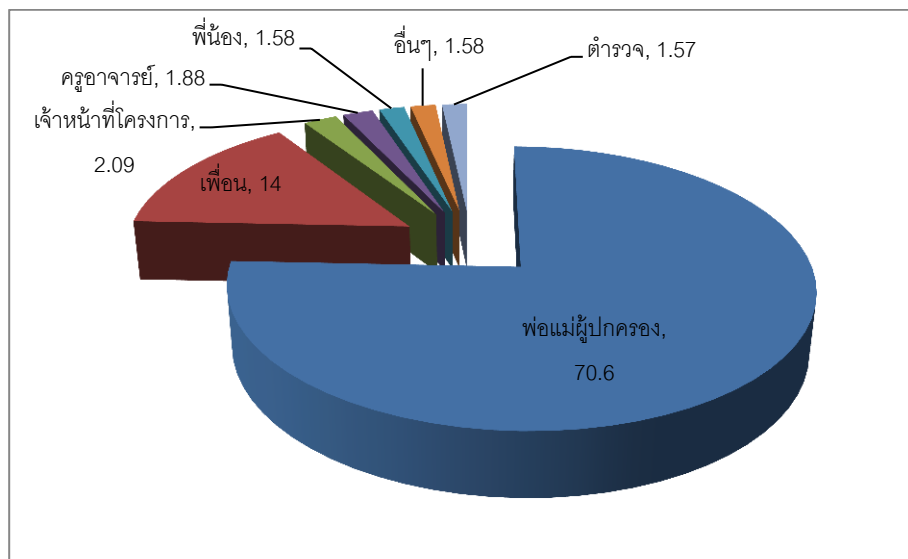
ทัศนคติของเยาวชนอายุ 15 ปีขึ้นไปต่อเรื่องเพศศึกษา

ทัศนคติของเยาวชนอายุ 15 ปีขึ้นไปต่อเรื่องเพศศึกษา

ปัจจุบันทัศนคติทางเพศของเยาวชนเปลี่ยนแปลงไปจากเดิมมาก ซึ่งส่งผลต่อพฤติกรรมต่าง ๆ ที่แสดงออกอย่างเปิดเผยในเรื่องเพศ หากไม่มีการสร้างความเข้าใจที่ถูกต้องให้เยาวชนรู้จักการปฏิบัติและวางตัวให้เหมาะสมกับวัย ทัศนคติเหล่านั้นสามารถชักนำไปสู่พฤติกรรมเสี่ยงทางเพศได้ เช่น การมีเพศสัมพันธ์ก่อนวัยอันควร ฯลฯ ทางทีมวิจัยจึงได้มีการศึกษาทัศนคติต่อเรื่องเพศศึกษาของเยาวชนอายุ 15 ปีขึ้นไปในโครงการที่เป็นคู่สัญญา เพื่อเป็นแนวทางในการกำหนดวิธี แนวทางในการสร้างความเข้าใจที่ถูกต้องต่อเยาวชน

โดยจากการศึกษาพบว่าเยาวชนส่วนใหญ่มีเข้าใจในเรื่องเพศศึกษาในระดับหนึ่ง รู้ว่าเพศชายเป็นเพศที่แข็งแรงกว่า แต่ทั้งสองเพศมีสิทธิเท่าเทียมกันในการตัดสินใจ แสดงความคิดเห็นและโต้แย้งในกรณีต่าง ๆ ได้ มีทัศนคติที่เปิดกว้างในการเรียนรู้เรื่องเพศมากขึ้นว่าไม่ใช่สิ่งที่น่าอายแต่ควรเรียนรู้ไว้บ้าง รู้ว่าร่างกายจะมีการเปลี่ยนแปลงเมื่อเริ่มเป็นหนุ่มเป็นสาว และมีความรู้เรื่องวิธีป้องกันการตั้งครรภ์หากมีเพศสัมพันธ์ และความเข้าใจเหล่านี้เกิดจากการได้รับความรู้จากแหล่งเรียนรู้ต่างรอบ ๆ ตัว ไม่ว่าจะเป็นโรงเรียนซึ่งได้มีการบรรจุเรื่องเพศศึกษาลงในหลักสูตร จากพ่อแม่ผู้ปกครองผู้มีประสบการณ์มาก่อน จากคริสตจักร เพื่อน รวมถึงการเรียนรู้ด้วยตนเอง

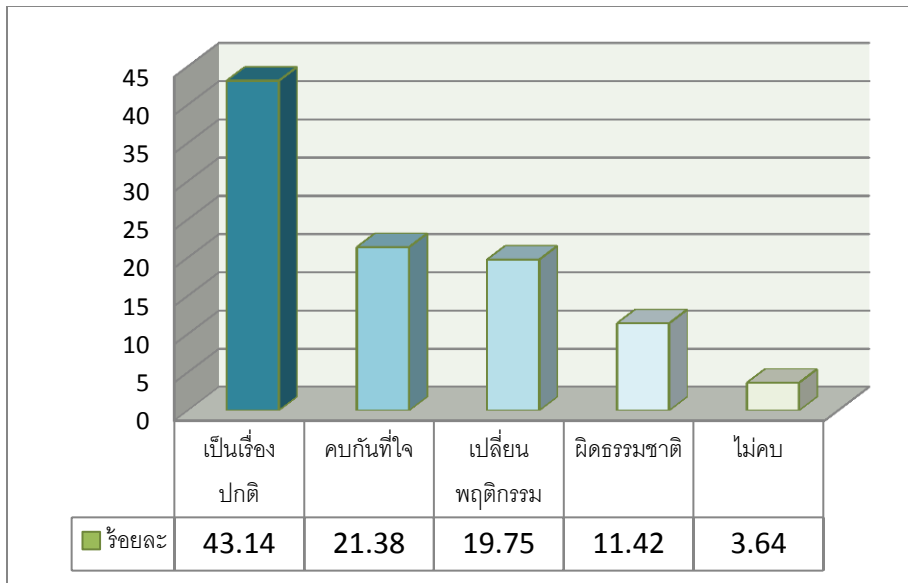
นอกจากนี้หากเกิดเหตุการณ์การล่วงละเมิด หรือถูกลวนลาม กลุ่มบุคคลสามอันดับแรกที่เยาวชนส่วนใหญ่เลือกที่จะขอความช่วยเหลือ คือ พ่อแม่ผู้ปกครอง คิดเป็นร้อยละ 70.6 รองลงมา คือเพื่อน คิดเป็นร้อยละ 14 และเจ้าหน้าที่โครงการ คิดเป็นร้อยละ 2.09



กราฟที่ แสดงร้อยละการขอความช่วยเหลือจากบุคคลต่างๆเมื่อเกิดการล่วงละเมิดขึ้น 1

จะเห็นว่าพ่อแม่ผู้ปกครองเป็นบุคคลที่เยาวชนไว้วางใจมากที่สุดในการร่วมแก้ไขปัญหาต่าง ๆ ที่จะตามมา ตามมาด้วยเพื่อนและเจ้าหน้าที่โครงการ ส่วนเจ้าหน้าที่โครงการจะเป็นตัวเลือกที่เยาวชนส่วนใหญ่จะขอความช่วยเหลือ แต่เมื่อถามถึงความเห็นที่ว่าเจ้าหน้าที่โครงการสามารถให้คำปรึกษาเกี่ยวกับเรื่องเพศได้หรือไม่ เยาวชนร้อยละ 69.64 เชื่อว่าสามารถขอคำปรึกษาได้ในส่วนที่ไม่แน่ใจและคิดว่าไม่ได้ มีร้อยละ 28.61 และ 1.76 ตามลำดับ

ในส่วนของเพศที่สาม เยาวชนส่วนใหญ่ค่อนข้างให้การยอมรับสามารถดูได้จากกราฟ

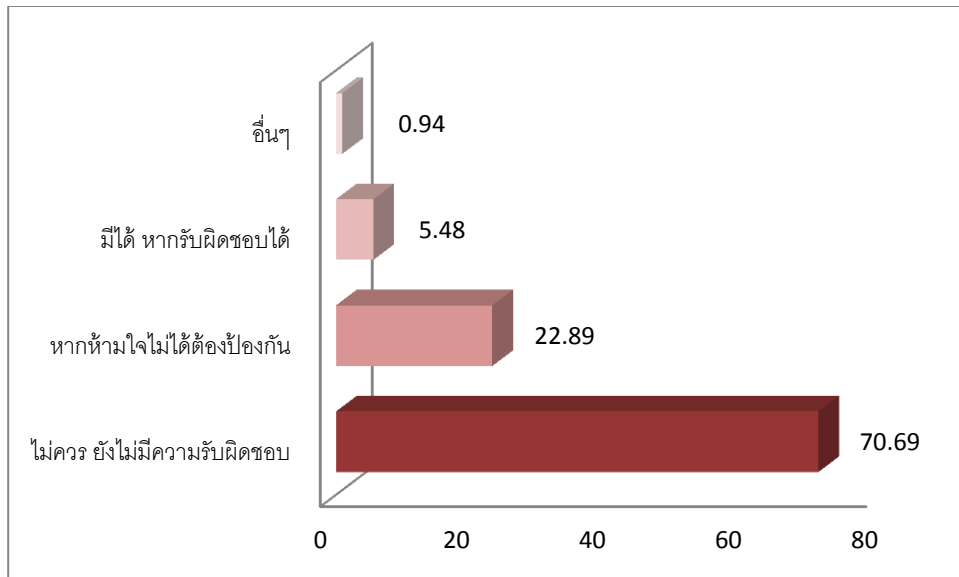


กราฟที่ 2 แสดงร้อยละความคิดเห็นต่อการมีเพื่อนเป็นเพศที่สาม

จากกราฟพบว่าเยาวชนส่วนใหญ่เห็นว่า การเพื่อนมีเป็นเพศที่สามเป็นเรื่องปกติ หากเป็นคนดีไม่สร้างความเดือดร้อนให้ใครก็พอ พร้อมทั้งมีการยินดีเมื่อเพื่อนมีความสุขเป็นในสิ่งที่ใจอยากเป็น คิดเป็นร้อยละ 43.14 รองลงมาไม่เป็นไร การจะคบกัน เราคบกันที่ใจ คิดเป็นร้อยละ 21.38 และกลุ่มที่คิดว่าน่าจะเปลี่ยนพฤติกรรมให้เขากลับมาเป็น ชายจริงหญิงแท้ได้ คิดเป็นร้อยละ 19.75 อาจจะเนื่องจากเพศที่สามมีบทบาทมากขึ้นในสังคม ดังจะเห็นได้จากสื่อต่าง ๆ เช่น นักร้องที่เปิดตัวเป็นเพศที่สาม นักข่าวบันเทิง นักแสดงต่าง ๆ จึงทำให้เกิดการยอมรับมากขึ้นด้วย

แต่อย่างไรก็ดี ก็ยังมีเยาวชนอีกส่วนหนึ่งที่ยังไม่ยอมรับการเป็นเพศที่สาม โดยจากการสำรวจความคิดเห็นพบว่าเมื่อมีเพื่อนผู้ชายมาปรึกษาว่าเขามีความรู้สึกชอบและหลงรักเพื่อนผู้ชายด้วยกัน เยาวชนส่วนใหญ่ร้อยละ 41.96 จะแนะนำว่ามันเป็นเรื่องผิดธรรมชาติ ผิดศีลธรรม ผู้ชายกับผู้ชายรักกันไม่ได้ กลับมาชอบผู้หญิงดีกว่าเพราะผู้ชายต้องคู่กับผู้หญิง รองลงมาคือเห็นว่าไม่เป็นไร เรื่องแบบนี้กลายเป็นเรื่องธรรมดาในสังคมไปแล้ว ความรักบังคับกันไม่ได้ การที่คนเราจะรักกันอยู่ที่ใจ จะเป็นเพศไหนไม่สำคัญขอแค่เป็นคนดีไม่ทำให้ใครเดือดร้อนก็พอ ร้อยละ 33.88 อยากให้เพื่อนลองกลับไปคิดทบทวนให้ดี ลองปรึกษาคนอื่นว่าความรู้สึกที่เกิดขึ้นนี้เป็นเรื่องจริงหรือไม่ร้อยละ 13.62 มีเพียงร้อยละ 10.49 ที่เห็นว่าทำแบบนั้นไม่ดี ไม่เป็นที่พอพระเจ้า เพราะพระเจ้าทรงสร้างมาแค่ชายกับหญิงให้คู่กัน และควรอธิษฐานเผื่อให้เขากลับใจ จะเห็นได้ว่าการไม่เห็นด้วยของเด็กส่วนใหญ่อาจจะเกิดจากวัฒนธรรมการปลูกฝังที่ไม่ยอมรับเพศที่สาม แต่ไม่ได้เกิดจากการที่เด็กเหล่านั้นรู้ว่าเพศที่สามเป็นเพศที่พระเจ้าไม่ได้ทรงสร้างและไม่เป็นที่พอพระทัยพระเจ้า นอกจากนี้การอธิษฐานของการเปลี่ยนแปลงจากพระเจ้าสำคัญว่าการที่มนุษย์จะพยายามเปลี่ยนแปลงใครด้วยตนเอง เพราะมนุษย์ไม่ได้มีฤทธิ์อำนาจที่จะเปลี่ยนแปลงใครได้นอกจากพระเจ้า

และเมื่อกล่าวถึงในเรื่องเพศตรงข้ามการมีเพศสัมพันธ์ก่อนวัยอันควรพบว่า เยาวชนส่วนใหญ่เห็นว่าการมีเพศสัมพันธ์ก่อนวัยอันควรเป็นสิ่งไม่ดี เพราะยังไม่มีประสบการณ์เพียงพอ คิดเป็นร้อยละ 70.69 รองลงมาคือ เป็นสิ่งไม่ดีแต่เป็นเรื่องธรรมชาติ หากยับยั้งใจไม่ได้ต้องรู้จักป้องกัน ร้อยละ 22.89 เป็นเรื่องธรรมดาของใคร ๆ ก็มีได้ ถ้ารับผิดชอบได้ ร้อยละ 5.48 ดูได้จากกราฟ



กราฟที่ 2 แสดงร้อยละความคิดเห็นต่อการมีเพื่อนเป็นเพศที่สาม

จะเห็นได้ว่า เยาวชนส่วนใหญ่ก็ยังมีแนวคิดที่ถูกต้อง เพราะหากเกิดการตั้งครรภ์ตอนยังไม่พร้อมย่อมส่งผลกระทบต่อพ่อแม่ ต่อการเรียน สภาพจิตใจ อย่างไรก็ดีหากเกิดเหตุการณ์ที่แฟนตั้งครรภ์หรือตนตั้งครรภ์เอง บุคคลสามลำดับแรกที่เยาวชนส่วนใหญ่ก็จะขอความช่วยเหลือก็ยังเป็นพ่อแม่ผู้ปกครองเพื่อคิดหาแนวทางแก้ไข คิดเป็นร้อยละ 85.44 รองลงมาคือบอกเพื่อน ๆ ให้หาทางช่วยเหลือ คิดเป็นร้อยละ 4.58 บอกครู พี่เลี้ยงที่คริสตจักร เพื่อขอความช่วยเหลือ คิดเป็นร้อยละ 5.05 จากบทความดังกล่าวจะเห็นพ่อแม่ผู้ปกครองจะเป็นกลุ่มบุคคลแรกที่เยาวชนจะขอความช่วยเหลือ คำปรึกษา ดังนั้นพ่อแม่จะมีอิทธิพลต่อชีวิตเยาวชนมากที่สุด แต่นอกจากผู้ปกครองแล้วยังมีกลุ่มเพื่อนที่มีอิทธิพลต่อพฤติกรรมของเยาวชน โดยการให้คำปรึกษา การแสดงความเห็นอีกด้วย จากการศึกษาพบว่า เมื่อมีเพื่อนมาปรึกษาว่าจะไปเที่ยวและค้างคืนนอกบ้านกับแฟนสองต่อสองในวันวาเลนไทน์ โดยหากมีการแนะนำในสิ่งที่ถูกต้อง แนวทางการปฏิบัติก็จะเป็นไปในทางที่ถูกต้อง ซึ่งเยาวชนส่วนใหญ่เห็นว่าไม่ควรไป เพราะการไปเที่ยวและค้างคืนข้างนอกสองต่อสองเสี่ยงต่อการมีเพศสัมพันธ์ คิดเป็นร้อยละ 50.6 รองลงมาคือ ไปเที่ยวด้วยกันได้ แต่ไม่ควรค้างคืน ต้องรู้จักวางตัวและไม่ทำอะไรที่ไม่เหมาะสม คิดเป็นร้อยละ 18.4 ถัดมาคือ การไปเที่ยวกับแฟนสองต่อสองและพักค้างคืนข้างนอก เป็นสิ่งไม่ดี มีความเสี่ยงหลายอย่าง หากจะไปควรพาเพื่อนไปด้วยเพื่อความปลอดภัยของตนเอง คิดเป็นร้อยละ 15.30 นอกจากนี้เห็นว่าควรปรึกษาพ่อแม่ผู้ปกครองก่อน หากได้รับการอนุญาตถึงจะไปได้ หรือบางส่วนก็เห็นว่าไม่เป็นไรหรอก เป็นเรื่องธรรมชาติของคนเป็นแฟนกันแต่ต้องรู้จักป้องกัน และแล้วแต่การตัดสินใจของเพื่อน แต่ควรคิดให้รอบคอบก่อนว่าการกระทำจะส่งผลกระทบต่อคนอื่นหรือไม่ คิดเป็นร้อยละ 4.01 ตามลำดับ

จากข้อมูลทั้งหมดดังกล่าวจะเห็นว่า แม้ว่าในเยาวชนจะมีความเข้าใจในหลายเรื่อง หากแต่บางเรื่องยังต้องการเรียนรู้เพื่อให้เกิดความเข้าใจที่ถูกต้องซึ่งบุคคลผู้ที่จะสามารถสร้างความเข้าใจเหล่านี้แก่เขาได้คือบุคคลที่อยู่รอบ ๆ ตัว ได้แก่ ผู้ปกครอง เจ้าหน้าที่โครงการ และเพื่อน เมื่อปลูกฝังเด็กอย่างถูกต้อง เยาวชนเหล่านี้ย่อมจะเติบโตได้เป็นอย่างดีโดยไม่สร้างความเดือดร้อนให้ใคร รวมถึงการจะกระทำตัวให้เป็นคุณประโยชน์ต่อชุมชน สังคม

ทีมวิจัย
มูลนิธิศุภนิมิตแห่งประเทศไทย

มิถุนายน 2015